

DU REGISTRE DES DÉLIBÉRATIONS DU CONSEIL COMMUNAUTAIRE

Nombre de
Conseillers :

En
exercice 67

Présents 44

Votants 51

Dont 7 procurations

OBJET :

AGRICULTURE :

AVIS SUR LE
DOCUMENT CADRE DE
LA CHAMBRE
D'AGRICULTURE SUR
LE PHOTOVOLTAÏQUE



Certifié exécutoire

Reçu en préfecture
ou en Sous-Préfecture
le : 18/12/2025

Publié ou notifié
le : 18/12/2025

L'an deux mille vingt cinq le : Jeudi 11 Décembre à 18 H 30
le Conseil Communautaire dûment convoqué,
s'est réuni en session ordinaire à la Salle des Fêtes de Brinay
sous la Présidence de M. Serge CAILLOT, Président de la CCBLM

Date de convocation : 4 Décembre 2025

Etaient présents :

- Achun : Rémy SELLIER Supplée Denis LARUE
- Alluy : Patrice BONNET
- Aunay en Bazois : /
- Avrée : /
- Biches : Annie LECERF
- Brinay : Pierre TISSIER-MARLOT
- Cercy-la-Tour : Sébastien DESCREAU, Julien DENOUEL
Caroline MARCEAU, Jean-Michel AGEZ,
Monique BERNARD
Michel MULOT
- Charrin : Serge CAILLOT, Hervé GARCON
- Châtillon-en-Bazois : Jean-Christophe SAVE
- Chiddes : /
- Chougnay : Thierry LAPORTE
- Dun sur Grandry : Christiane MAURY-JOSSERAND
- Fléty : Romain COUGNY
- Fours : David BONGARD, Frédéric LEMOINE
- Isenay : Pascal PETIT
- La Nocle-Maulaix : /
- Lanty : Annick BERTRAND
- Larochemillay : /
- Limanton : Patrick REVENEAU
- Luzy : Jocelyne GUERIN, Sylvie DELAVELLE,
Florence CHANDIOUX, Thierry DESCOURS

Envoyé en préfecture le 18/12/2025

Reçu en préfecture le 18/12/2025

Publié le

ID : 058-200067882-20251211-2025_CC_223-DE



.../...

- **Maux** : /
- **Millay** : /
- **Montambert** : Marie-Christine ROY
- **Montapas** : Ghislaine ROQUEFORT Supplée Jean-Pierre FREGUIN
- **Montaron** : /
- **Mont et Marré** : Sylvain BONNODOT
- **Montigny sur Canne** : Antoine-Audoine MAGGIAR

- **Moulins-Engilbert** : Serge DUCREUZOT, Marie-Claire RANVIER,
Jean-Paul LAMBOURG, Elisabeth JOSSE

- **Ougny** : /
- **Poil** : /
- **Préporché** : René DUVERNOY
- **Rémilly** : Jean-Paul MARGERIN
- **Saint Gratien Savigny** : Jean-Paul REVERDIAU
- **Saint Hilaire Fontaine** : /

- **Saint Honoré les Bains** : Didier BOURLON, Jean-Jacques LAMALLE

- **Saint-Seine** : /
- **Savigny Poil Fol** : Bernard LEBLANC
- **Semelay** : /
- **Sermages** : Dominique STRIESKA
- **Tamnay en Bazois** : /
- **Tazilly** : Pascal GUERIN
- **Ternant** : /
- **Thaix** : Jean-Jacques PLOUVIER Supplée David JOYEUX
- **Tintury** : /
- **Vandenesse** : Audrey BILLOUÉ
- **Villapourçon** : Patrick LORGÉ

Procurations de :

- 1 – Mme Marie-Laure PARMENTIER à Mme Monique BERNARD
- 2 – M. Pascal PERRIN à M. David BONGARD
- 3 – M. Michel DURAND à M. Sylvain BONNODOT
- 4 – M. Olivier FAURE à Mme Jocelyne GUERIN
- 5 – M. Gilles GONIN à Mme Sylvie DELAVELLE
- 6 – Mme Floor NUSINK à Mme Thierry DESCOURS
- 7 – M. Michel MARIE à M. Jean-Christophe SAVE

AGRICULTURE : AVIS SUR LE DOCUMENT CADRE

DE LA CHAMBRE D'AGRICULTURE

SUR LE PHOTOVOLTAÏQUE

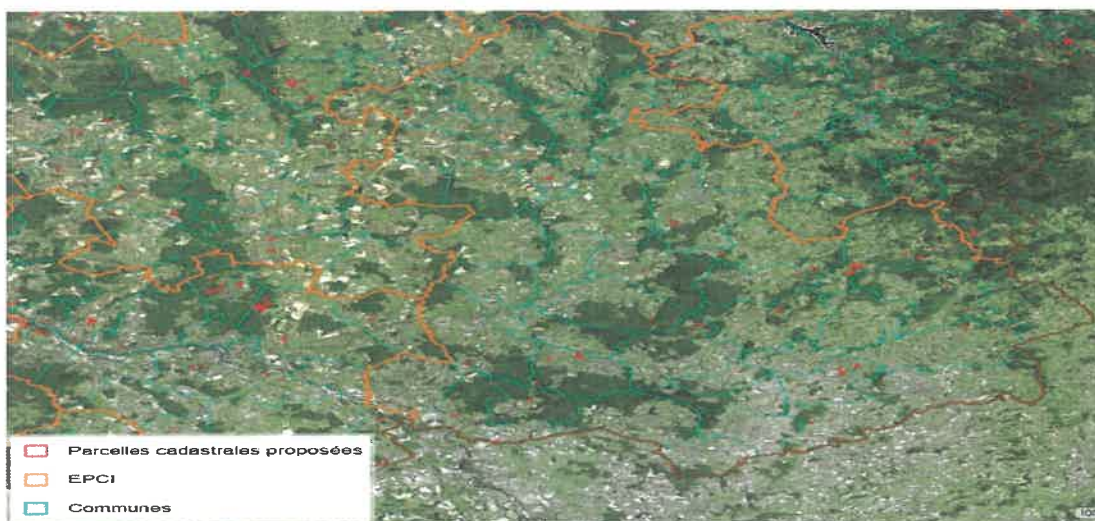
Mme Marie-Claire RANVIER, Vice-Présidente en charge du développement économique, explique que le document cadre, en application de l'article L.111-29 du code de l'urbanisme, proposé par la Chambre d'agriculture, est un document élaboré à l'échelle du département de la Nièvre qui définit les surfaces agricoles et forestières dont l'usage ne fait à priori pas obstacle à l'implantation de projets photovoltaïques au sol.

Il s'agit en quelque sorte d'une cartographie ou identification des surfaces incultes ou inexploitées, des sites pollués, des délaissés routiers et ferroviaires sur lesquels une installation de panneaux photovoltaïques compatible avec l'exercice d'une activité agricole, pastorale ou forestière peut être mise en œuvre.

Dans le cadre de l'élaboration de ce document cadre, la Chambre d'agriculture et les services de l'État, notamment la DDT et la Commission départementale de préservation des espaces naturels, agricoles et forestiers, se sont accordés sur le principe de ce repérage et de cette identification des terrains pouvant accueillir des projets photovoltaïques au sol sur nos différentes communes.

Ces surfaces réputées incultes ont été définies lorsque le sol satisfait ces 2 conditions :

- L'exploitation agricole ou pastorale y est impossible au regard du territoire environnant en raison de ses caractéristiques topographiques, pédologiques et climatiques ou à la suite d'une décision administrative. Cette appréciation peut notamment se fonder sur un indice pédologique départemental.
- Il n'entre dans aucune des catégories de forêt définies par arrêté des ministres chargés des forêts, de l'environnement et de l'énergie, comme présentant de forts enjeux de stock de carbone, de production sylvicole ou d'enjeux patrimoniaux sur le plan de la biodiversité et des paysages.



Envoyé en préfecture le 18/12/2025

Reçu en préfecture le 18/12/2025

Publié le

ID : 058-200067882-20251211-2025_CC_223-DE

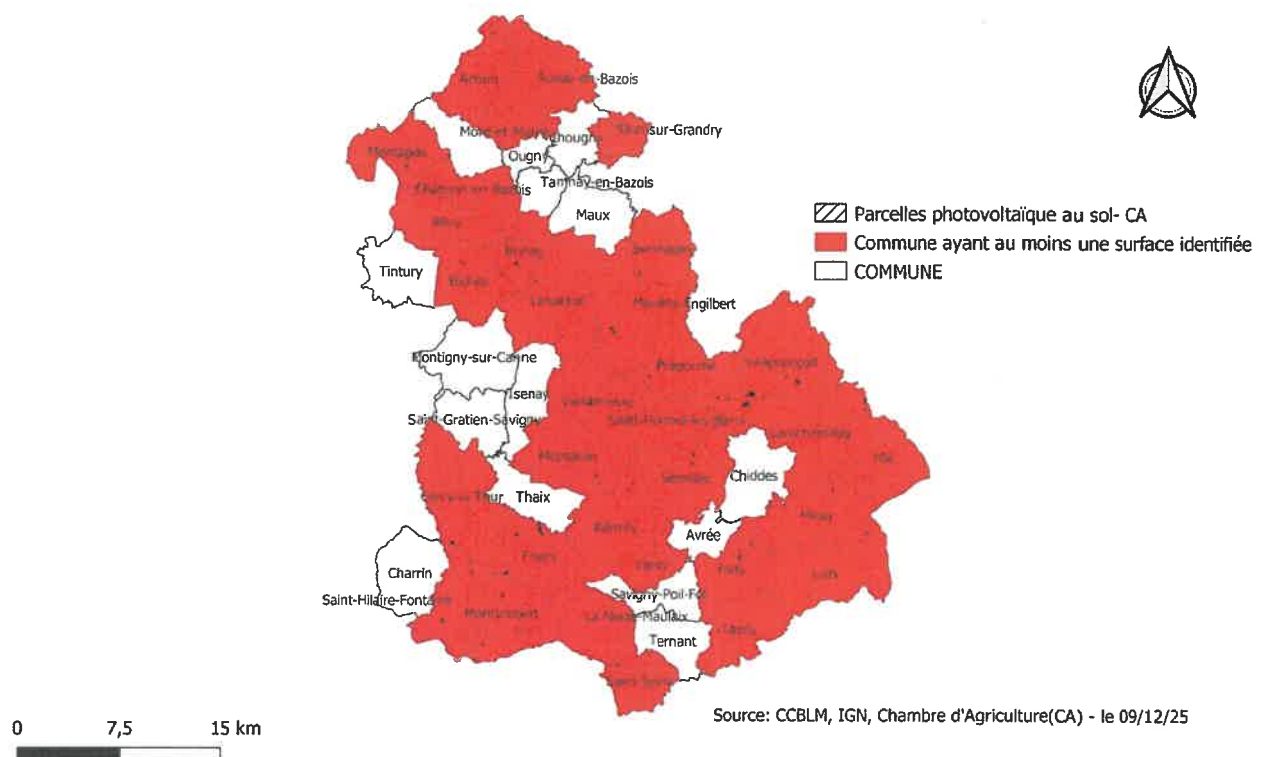


En revanche, il est recommandé aux porteurs de projets qui souhaitent implanter une installation photovoltaïque sur un terrain relevant du document-cadre, de saisir, en amont du dépôt du dossier, la DDT pour un l'accompagnement réglementaire.

Le nombre de parcelles répertoriées sur l'ensemble des communautés de communes du département de la Nièvre est de **2.686** parcelles pour une surface totale de **942,84** hectares. Et celui de la CCBLM est de **172** parcelles cadastrées pour une surface totale de **75,83 hectares répartis** sur 31 des 46 communes (voir carte ci-dessous).

Les communes concernées sont les suivantes : Achun, Aunay-en Bazois, Alluy, Biches, Brinay, Châtillon en Bazois, Cercy La Tour, Dun-Sur-Grandy, Flety, Fours, Lanty, La Nocle Maulaix, Larochemillay, Limanton, Luzy, Montapas, Montaron, Moulins-Engilbert, Montambert, Millay, Poil, Préporché, Rémilly, Saint-Seine, Sémelay, Sermages, Saint Honoré Les Bains, Saint Hilaire Fontaine, Tazilly, Vandenesse, Villapourçon (voir carte ci-dessous).

Carte définissant les surfaces agricoles et forestières ouvertes à l'implantation d'une installation photovoltaïque sur les communes de la CCBLM



Sur les surfaces cartographiées, en particulier pour le territoire de la CC BLM identifiées comme pouvant accueillir des projets photovoltaïques au sol, certaines zones repérées ont attiré notre attention et soulèvent des interrogations. Les éléments de questionnements sont les suivants :

- La cartographie des linéaires de haies ;
- La proximité de certains terrains identifiés avec des habitations ;
- Intégration de parcelles bâties.

Ces surfaces repérées, qu'il s'agisse du linéaire de haies ou de terrains proches des habitations, nous interpellent quant à la pertinence de les avoir considérées comme pouvant accueillir un projet photovoltaïque au sol.

Par ailleurs, des vestiges archéologiques avaient été trouvés sur la parcelle D922 sur la commune de Cercy-la-Tour, et la CCBLM peut proposer que cette parcelle soit intégrée sur la carte du document cadre.

Les communes ont également été sollicitées. Leurs avis ont été listés en PJ.

Considérant l'avis défavorable des communes concernées,

Considérant les erreurs constatées, les interrogations soulevées (proximité des habitations, linéaire de haies, parcelles bâties),

Après en avoir délibéré, le conseil communautaire émet un avis défavorable sur le document cadre de la Chambre d'agriculture tel que présenté.

Voix pour 0, abstentions 5, contre 46

Envoyé en préfecture le 18/12/2025

Reçu en préfecture le 18/12/2025

Publié le

ID : 058-200067882-20251211-2025_CC_223-DE



**La Secrétaire de Séance,
Elisabeth JOSSE.**



**Pour copie certifiée conforme,
Fait à Moulins-Engilbert,
Le 11 Décembre 2025**

**Le Président,
Serge CAILLOT.**